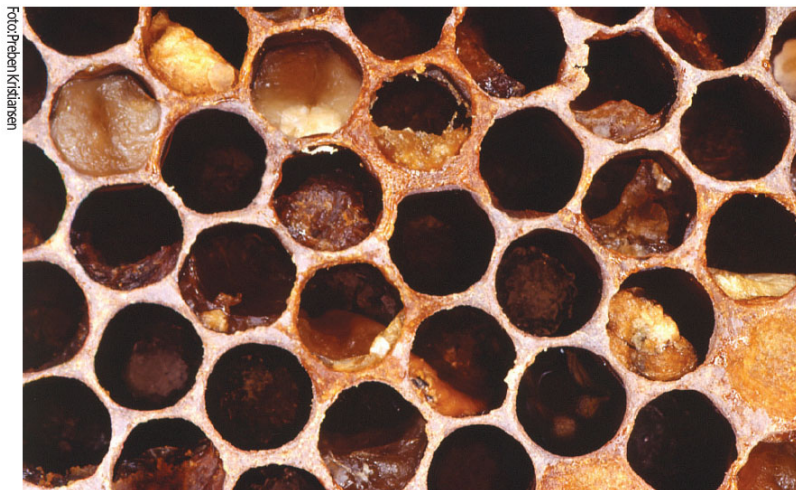


EUROPÆISK BIPEST

Europæisk bipest er en meget smitsom tarmsygdom hos honningbiernes yngel, som forårsages af bakterien *Melissococcus pluton*. Den er generelt ikke så alvorlig som ondartet bipest, men kan dog være årsag til store tab af yngel og bifamilier.

Bakterien spredes af ammebierne via fodersaften til larverne (alle kaster kan angribes). Jo yngre larverne er, desto mindre bakteriemængde er nødvendig for at fremkalde sygdommen. Larver ældre end 48 timer skal have store mængder bakterier for at blive syge. Bakterien føres ned i midttarmen, hvor en voldsom opformering finder sted. Små, døde larver vil ligge i forvredne stillinger. Larverne vil til en vis grad være gennemsigtige men med synlige luftrør.

Større larver som dør af sygdommen bliver slappe, flødefarvede og lugter syrligt. Efterhånden tørrer de ind til skorper.



En tredje type af død yngel som følge af europæisk bipest kan ses i både u- og forseglede celler. Her finder man en slimet, sortbrun masse som stinker råddent. Massen er til en vis grad trådtrækkende, men ikke nær så meget som ved ondartet bipest.

FOREKOMST

Der har tidligere - specielt i 1960'erne og 1970'erne - været problemer med sygdommen i flere områder af landet bl.a. i Hanherred, på Læsø og i Sydvest-Sjælland. I en periode fra 1993 og frem til 2002 blev der ikke konstateret tilfælde af sygdommen. Hvorfor sygdommen igen viser sig i Danmark efter ikke at have været set i en ti-årig periode, er der ikke umiddelbart nogen forklaring på. I 2004 var der 4 bigårde og i 2005 1 bigård, hvorefter der ikke er fundet nogle udbrud. I Tyskland har man også oplevet en opblomstring af sygdommen, og man har foreslået, at Varroa-miden i sammenhæng med Akut Paralyse Virus (se APV) kan være en medvirkende årsag. APV bevirker en adfærdsændring hos de voksne bier, som medfører, at ynglen bliver passet dårligere end normalt. Bifamilier angrebet af APV menes derfor at være mere modtagelig over for andre yngelsygdomme.

I Norge, Schweiz og England har sygdommen haft en opblomstring i perioden frem til 2010.

Som nævnt fandt man tilfælde af sygdommen i 2002, hvor den blev konstateret i fem bigårde. Året efter blev den kun fundet i én bigård, mens den i 2004 forekom i fire bigårde. Alle de nævnte tilfælde var begrænset til det samme område. Siden har der kun været konstateret ingen eller ganske få tilfælde i Danmark.

SYMPTOMER

Yngeltavler med tomme celler pga. biernes udrensning af syge og døde yngel. De små larver bliver delvist gennemsigtige. De store larver bliver slappe og synker sammen på cellens underside. De bliver flødefarvede og lugter syrligt.

Død yngel kan findes i både åbne og forseglede celler. Bierne har delvist fjernet celleforseglingen over den døde yngel. Døde larver bliver slappe og kan ligge i forvredne stillinger. Den døde yngel i forseglede celler rådner til en slimet stinkende masse. Yngelen tørrer efterhånden og danner skorper.

Sygdommen er sæsonbetonet og optræder hyppigst i forsommeren.

SPREDNING

I bifamilien spredtes bakterien af stadebierne. Herudover sker spredning ved sværmning, fejlflyvning og røveri.

Bakterien kan overleve i længere perioder på tavlerne, hvorfor udveksling af tavler mellem bifamilier og bigårde fører til en spredning af bakterien.

FORVEKSLINGSMULIGHEDER

Symptomerne i de forseglede celler kan forveksles med ondartet bipest.

PÅVISNING

Europæisk bipest er omfattet af den offentlige bekæmpelse af bisygdomme (se Hvad gør jeg). Dette medfører, at der skal indsendes en tavleprøve til Offentlig Bisygdomsbekæmpelse, hvis der er mistanke om europæisk bipest i en bifamilie. Hvis diagnosen viser europæisk bipest, rådgiver bisygdomsinspektøren om forebyggelse og behandling.

FOREBYGGELSE

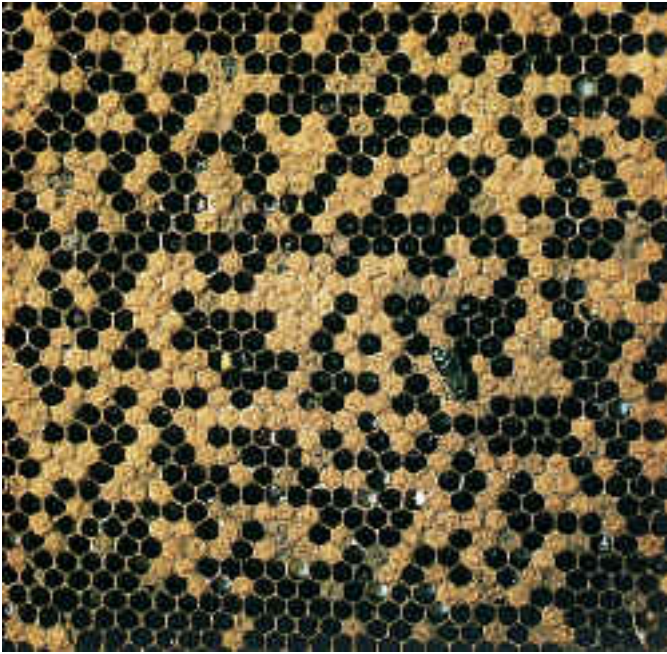
En meget vigtig forebyggende foranstaltning overfor europæisk bipest, er, at have sygdomstolerante bier. Det vil sige bier, som udviser hygiejnisk adfærd ved at de voksne bier er i stand til at opdage og fjerne inficeret og syg yngel. Skift derfor til dronninger fra tolerante bistammer (få informationer hos dronningavleren).

Endvidere kan man forebygge udbrud af europæisk bipest ved at anvende en almindelig sygdomsforebyggende biavlsprik. Udskift tavlerne jævnligt og udvid kun med kunsttavler. Udskiftede tavler omsmeltes. Rengør biavlsmateriellet.

Sørg for gode bigårde placeret i områder med godt nektartræk og god pollenforsyning. I trækuløse perioder fodres, dog må man ikke fodre med honning og pollen, da det kan være forurenet med bipestsporer.

BEKÆMPELSE

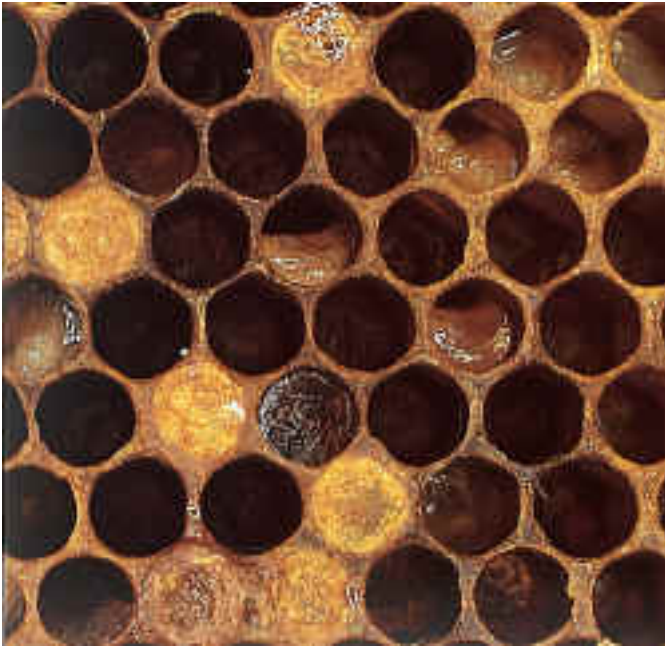
Modsat tidligere bliver bifamilier med europæisk bipest behandlet på niveau med ondartet bipest. Det vil sige at sygdommen anmeldes til biinspektøren, så forestår aflivningen af bifamilierne.



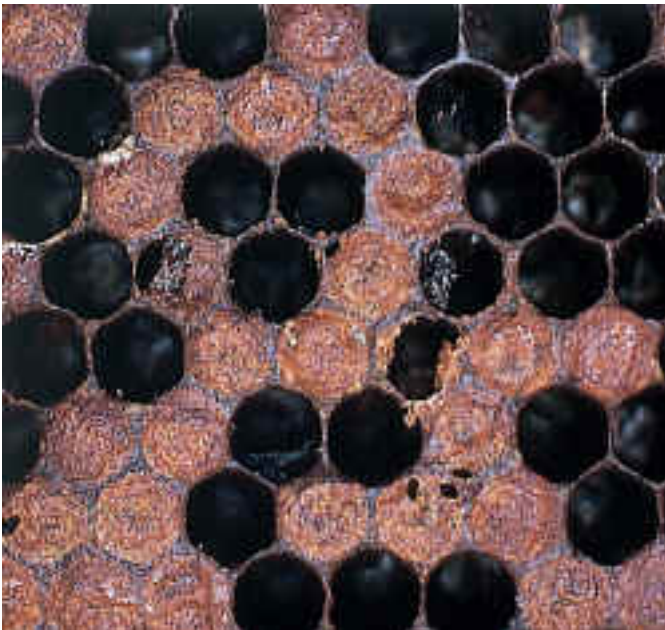
Hullet yngelleje som følge af udrensning af syg og død yngel. Foto Henrik Hansen



Små larver delvist gennemsigtige. Store larver bliver slappe og synker sammen på cellens underside. Flødefarvede med syrlig lugt. Foto Henrik Hansen



Ynglen dør både i forseglede og uforseglede celler. Celledågene delvist fjernet. Døde larver kan ligge i forvredne stillinger.
Foto Henrik Hansen



Den døde yngel rådner til slimet, stinkende masse. Indtørret til skorper. Foto Henrik Hansen