

Bestyrelsens beretning

ved generalforsamlingen den 11. april 2015



Foto: Marianne Folling

generalforsamling
2015



Indhold

Ny medlemsfremgang	2
Ny lokalforening	2
Sekretariatet	2
Bestyrelsen	3
Det politiske arbejde	3
Folkemødet på Bornholm	3
Økologisk biavl	3
NaturErhvervstyrelsens nye biavlstrategi	4
Bedre fødegrundlag	4
Efterløn	4
Projekter	4
Observationsbigårde	4
Økologisk varroabekæmpelse	4
.....	5
Pollen, diversitet og næringskvalitet	5
VALOR	5
Økologisk biavl i Danmark	6
Økonomiudvalget	6
Driftopfølgning	6
Økonomistyring	6
Projektstyring	6
Fagligt udvalg	7
Årets arbejde	7
Honingkontrol og pollenanalyse	7
Renparringsstationer	7
Sygdomstolerance og test af brugsdronninger	7
Markedsføringsudvalget	8
Designlinje	8
Etiketter	8
International Food Contest	8
150 års jubilæum	8
Markedsføring	8
Uddannelsesudvalget	9
Biavlskonferencen	9
Kursus for yngre biavlere	9
International Meeting of Young Beekeepers	9
Undervisningsmaterialer	9
Medieudvalget	10
Tidsskriftet	10
De elektroniske medier	10
Bestyrelsens afsluttende bemærkninger	11



Ny medlemsfremgang

Vi oplever i disse år en meget bred folkelig interesse for naturen. Denne interesse omfatter heldigvis også honningbierne, og mange mennesker vil gerne selv helt tæt på naturen og bierne. Det naturlige skridt er så at blive biavlere. Som alle biavlere ved, er det at passe bier ikke en trivial sag. Tværtimod kræver det indsigt i og forståelse for biernes meget komplicerede verden.

Mange lokale biavlerforeninger gør et fremragende arbejde med at hjælpe nye biavlere godt i gang. Det er et arbejde, som fortjener stor ros og som kun lykkes så godt, fordi der ydes en helt usædvanlig stor og engageret indsats rundt omkring. Indsatsen omfatter ikke kun egentlige begynderkurser, men også efterfølgende forløb hvor meget af den viden og erfaring, som ældre biavlere er i besiddelse af, formidles videre til nye generationer af biavlere.

De lokalforeninger, som tager godt imod den store interesse for bier og biavl, oplever samtidig stor medlemsfremgang.

Danmarks Biavlerforening har fra 2013 til 2014 oplevet en nettotilgang på 363 medlemmer, så vi nu er oppe på i alt 5.297 medlemmer. Det er rigtig flot!

Ny lokalforening

DBF har i 2014 budt velkommen til Dronning Dorotheas Bivenner med udgangspunkt i Kolding-området. Foreningen er aktiv på facebook, og har allerede startet begynderkursus her i 2015.

Vi ønsker dem held og lykke med det fortsatte foreningsarbejde.

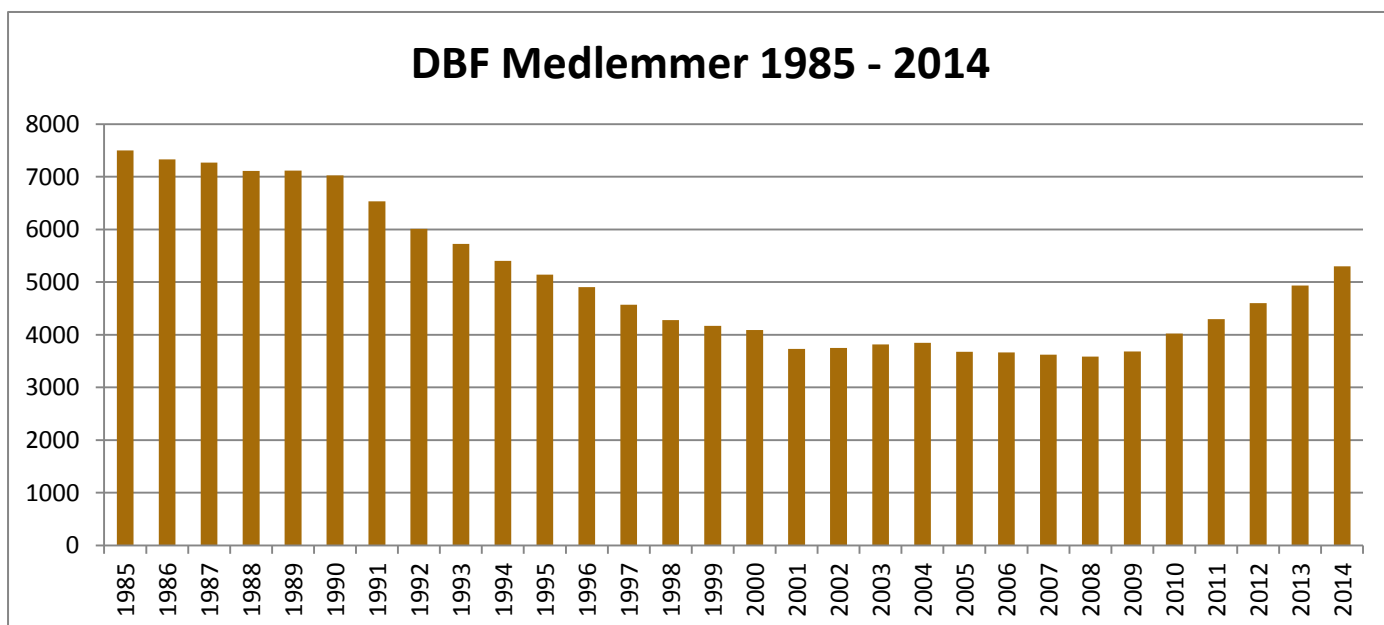
Sekretariatet

Foreningens personale har i det forløbne år atter ydet en stor indsats for at servicere medlemmerne på bedste måde. Vi er heldige at have et meget engageret og dedikeret personale, hvilket vi alle nyder godt af. Når medlemstallet stiger, øges arbejdsmængden også på flere områder. Der kan i perioder være stor travlhed i sekretariatet, men alligevel lykkes det næsten altid at levere en tilfredsstillende service. Også i forhold til bestyrelsen har sekretariatets medarbejdere leveret varen, så der skal lyde en stor tak til foreningens personale.

Sekretariatets opgave er at understøtte arbejdet i foreningen. Dette gælder såvel lokalt som centralt. Der er stort fokus på, at sikre fremdrift og opfølgning på de projekter og initiativer, der igangsættes i foreningen. Rådgivning af foreningens medlemmer udgør en væsentlig del af den daglige drift, hvilket sker gennem direkte henvendelser fra biavlere, men også ved foredrag og informationer i foreningens medier.

I sekretariatet har der i den forgangne periode særligt været fokus på kommunikationen til foreningens medlemmer. Indsatsen for udsendelse af nyhedsbreve, information i tidsskriftet og opdatering af hjemmesiden har været i fokus. Endvidere fremgår det nu tydeligt i tidsskriftet hvilke medarbejdere, man kan kontakte om forskellige emner, og hvordan de kan kontaktes.

Salgsafdelingen har i 2014 oplevet et stigende salg. Dette vurderes at være en kombination af en markedsføringsindsats i tidsskriftet i foråret og forhåbentlig en god honninghøst i sæsonen 2014.





Bestyrelsen

På sidste års generalforsamling blev der valgt 3 nye bestyrelsesmedlemmer. De nye bestyrelsesmedlemmer blev kort efter introduceret til bestyrelsesarbejdet og sekretariatets medarbejdere på en specielt tilrettelagt introduktionsdag. Alle har deltaget engageret i bestyrelses- og udvalgsarbejdet.

Bestyrelsen stiller forslag om en række vedtægtsændringer. Forslagene er bl.a. foranlediget af debatten på sidste års generalforsamling, men er også udtryk for en løbende opdatering af vedtægternes bestemmelser om bl.a. foreningens kommunikation med medlemmerne, tagningsret, voldgift o.a.

Bestyrelsen har i 2014 arbejdet med en gennemgang af foreningens medlemstilbud med henblik på at sikre, at tilbuddene er attraktive og tidssvarende. I processen er vi blevet skarpere på, hvad foreningen egentlig tilbyder medlemmer og lokalforeninger. Bl.a. formandsmødet i oktober har givet input til, hvordan medlemstilbuddene kan forbedres, og der er truffet beslutning om forskellige ændringer, bl.a. at tidskriftets sidetal øges og forsikringsdækningen evalueres.

Det politiske arbejde

Der har i det forløbne år været et betydeligt fokus på det udadvendte, fagpolitiske arbejde. Dette arbejde foregår både i regi af Binævnet, møder med relevante politikere og samarbejds møder med andre interesseorganisationer. Endvidere udarbejdes løbende hørings svar til nye love og bekendtgørelser. I det forløbne år er der udarbejdet i alt 9 hørings svar, som kan ses på foreningens hjemmeside.

Danmarks Biavlerforening søger fortsat størst muligt samarbejde med de øvrige biavlorganisationer i Danmark. I forbindelse med NaturErhvervstyrelsens strategiarbejde har foreningerne dog optrådt hver for sig og afgivet egne hørings svar. Repræsentanter for foreningerne mødes fortsat forud for møder i Binævnet og ved andre lejligheder.

Folkemødet på Bornholm

Som en del af den politiske indsats deltog formand og sekretariatsleder i Folkemødet på Bornholm. Som en del af Landbrug & Fødevarer er vi repræsenteret med en stor stand. Vores tilstedeværelse ved arrangementet betød, at vi kunne involvere os i forskellige debatter og events. Med god hjælp fra Bornholms Biavlerforening blev der serveret nyslynget honning og jord-

bær til politikere og journalister. Endvidere blev der slået et slag for honning som lokal fødevarer ved et event sammen med By-, bolig- og landdistriktsminister Carsten Hansen (S), Adam Price, Frank 'Bonderøven' Erichsen og John Wagner fra De Samvirkende Købmænd.

Økologisk biavl

Økologisk biavl har været et stort indsatsområde. Baggrunden er dels en stor interesse for økologisk biavl blandt danske biavlere og dels en dyster konstatering af, at afsætningen af dansk honning er hårdt presset af billig udenlandsk honning, herunder udenlandsk økologisk honning forsynet med det danske Ø-mærke. Efter et længere afklarende forløb fremsatte Danmarks Biavlerforening for nylig i samarbejde med Landbrug & Fødevarer et forslag til en ny dansk fortolkning af de fælles europæiske regler for økologisk biavl. Dette forslag har vundet tilslutning fra flere væsentlige interessenter, bl.a. Økologisk Landsforening og fødevarerminister Dan Jørgensen. Forslaget har også vundet tilslutning i det såkaldte kontroludvalg og afventer nu videre behandling i Det Økologiske Fødevareråd.

Forslaget fokuserer på at der omkring en økologisk bigård skal være et tilstrækkeligt fødegrundlag for bierne i form af økologiske afgrøder, vild bevoksning eller naturområder behandlet efter miljøskånsomme metoder. Det er et stort paradoks, at det hidtil ikke har været muligt at producere økologisk honning på økologisk dyrkede landbrugsområder, blot fordi der f.eks. har været en konventionelt dyrket kornmark indenfor 3 kilometers afstand. Konventionel rapsproduktion er stadig en udfordring, som ifølge forslaget kan imødegås af en økologisk rapsproduktion tættere på bigården.



Uddeling af Jordbær og nyslynget honning ved Folkemødet på Bornholm.



NaturErhvervstyrelsens nye biavlsstrategi

NaturErhvervstyrelsen har i det seneste års tid gennemført en langvarig og endnu ikke afsluttet proces med henblik på at udforme NaturErhvervstyrelsens nye biavlsstrategi. Bl.a. har der i foråret 2014 været gennemført såkaldte roadshows 5 forskellige steder i landet, hvor alle med interesse for bier har kunnet komme til orde og således opnå indflydelse på NaturErhvervstyrelsens kommende biavlsstrategi.

NaturErhvervstyrelsen har udarbejdet et udkast til den kommende biavlsstrategi med en række overordnede fokusområder, bl.a. Fremtidssikring af dansk biavl og bestøvning, Bierhvervet og andre biavlere, Uddannelse, Kommunikation, Forskning og internationalt samarbejde og Samspil med øvrige befolkning. Det må frygtes at NaturErhvervstyrelsens biavlsstrategi bliver en række pæne hensigtserklæringer uden konkrete mål og uden en tilstrækkelig finansiering til at realisere strategien. I Danmarks Biavlerforening er det vurderingen, at forslaget på især ét område er mangelfuldt, nemlig når det gælder støtten til den erhvervmæssige del af dansk biavl, som er ude i en meget vanskelig konkurrence med udenlandsk honning.

Danmarks Biavlerforening har bl.a. bidraget med en række høringsvar, hvor vi har påpeget manglerne ved NaturErhvervstyrelsens udkast til ny biavlsstrategi.

Bedre fødegrundlag

Et godt fødegrundlag er en kritisk forudsætning for en vellykket biavl. Foreningen har derfor arbejdet for at øge fødegrundlaget for bierne. En mærkbar mulighed for dette er nu skabt i forbindelse med randzonerne, hvor lodsejere fremover kan udså bivenlige planter i 3 meters bredde. Danmarks Biavlerforening har i samarbejde med DLF-Trifolium sammensat en frøblandning, der opfylder kravene for udsåning i randzonerne. Der er ligeledes skabt mulighed for tilskud til bivenlige planter i lovgivningen og biotopforbedrende tiltag i landbruget.

Efterløn

Efter de nuværende efterlønsregler oplever mange biavlere ikke mulighed for, at fortsætte deres biavl når de går på efterløn, selv om de måske har haft biavl som ren hobby i 40 år. Dette skyldes at enhver form for biavl betragtes som selvstændig virksomhed og medfører fradrag i efterlønnen, uanset om biavlens giver overskud eller ej. Det er en helt urimelig situation,

og Danmarks Biavlerforening har derfor udformet et forslag til 'Virksomhedsforum for enklere regler', for at udvirke en lettelse af de nuværende betingelser.

Konkret foreslås det at biavl med højst 15 bifamilier, som ikke genererer en indtægt til efterlønsmodtagere, betragtes som hobby, og dermed ikke påvirker udbetalingen af efterløn. Såfremt en efterlønsmodtagende biavler har mere end 15 bifamilier foreslås det, at tidsforbrug betragtes som ukontrollabel arbejdstid, således at timeforbruget opgøres ved, at biavlerens indtægt deles med den til enhver tid gældende timesats for ukontrollabel arbejdstid.

Foreningen vil følge forslaget's behandling og informere om resultatet.

Projekter

Projekterne er et vigtigt aktiv for foreningen, idet de vurderes at bidrage væsentligt til relevant vidensopsamling i foreningen. I den forgangne periode, er der særligt arbejdet med fem projekter.

Observationsbigårde

Projektet "Observationsbigårde og kortlægning af vintertab i samarbejde med det internationale netværk COLOSS" sikrer at vi kan fortsætte og videreudvikle arbejdet i DBFs observationsbigårde, som et sted hvor det er muligt at afprøve forskellige biavlsmetoder.

Herudover er der igangsat udvikling af en række internet baserede værktøjer for biavlerne, det drejer sig om et elektronisk stadekort, et nyt honningmeter, en funktion (Varroavejr) til varroa hjemmesiden, som viser vejrudsigter i forhold til timing af varroabekæmpelse, og endelig et interaktivt system hvor biavlere kan undersøge og sammenligne resultaterne af de danske vintertabsundersøgelser. Sidstnævnte skulle gerne gøre vintertabsundersøgelsen mere relevant for biavlerne således at der også bliver flere deltagere i kommende undersøgelser.

Endelig indgår der en høj grad af internationalt samarbejde i projektet, som sikrer vidensudveksling med andre europæiske rådgivere og forskere.

Økologisk varroabekæmpelse

Formålet med dette projekt er at gennemgå den sikre strategi og overveje om der er brug for at tilpasse strategien, på basis af erfaringer med de forskellige bekæmpelsesmetoder.

Der er gennemført en række afprøvninger af metoder til varroabekæmpelse, strækkende sig fra flormelis-metode og nedfaldstællinger, til droneyngefratagning og forskellige metoder til varroabekæmpelse om sommeren. Erfaringerne fra den første sæson har været blandede, men kan bestemt bruges til at tilpasse forsøgsprogrammet, så det kan give mere anvendelige resultater i kommende sæsoner.

Herudover er der udviklet en ny varroa-hjemmeside, Varroa.dk, som skal forbedre tilgængeligheden af viden om varroamider og deres bekæmpelse, samt præsentere nye muligheder for selvstudier og tests, som forhåbentlig kan sprede viden blandt biavlere på en moderne og pædagogisk måde.



Hver tredje uge indsamles pollenprøver fra bifamilier.

Pollen, diversitet og næringskvalitet

Projektet indgår i et europæisk projektsamarbejde med 21 lande CSI Pollen (Citizen Investigation of pollendiversity). Hver tredje uge indsamles pollenprøver fra bifamilier i ca. 470 bigårde i Europa. I Danmark deltager 30 biavlere i arbejdet, så vi er flot repræsenteret. Biavlerne analyserer selv pollenprøverne efter farve og indberettet antallet af forskellige farvede pollen i den fælles database. Desuden indsamles pollenprøverne og der laves en pollenanalyse, hvor pollen bestemmes efter planteart.

I 2014 har resultaterne igen vist at honningbierne indsamler pollen fra hovedsageligt masseblomstrende planter, samt at kartofler igen har været besøgt. Resultaterne har desuden været brugt til at belyse even-

tuelle problemer med konkurrence mellem honningbier og vilde bier. Resultaterne tyder på at der ikke er problemer i de store naturområder og de store byer, mens der muligvis kan være et problem i intensive landbrugsområder med mange honningbier. Problemerne skyldes dog snarere mangel på levesteder og småbiotoper til de vilde bier, samt intensiv anvendelse af plantebeskyttelsesmidler. Projektet bliver gennemført med tilskud fra Promilleafgiftsfonden og fortsættes i 2015.

VALOR

VALOR-projektet startede 1. januar 2014, og omhandler produktion af egnsprodukter og honning i Afrika. Projektet kommer ikke alene de afrikanske landmænd og biavlere til gode, men vil også kunne give ny viden til danske biavlere. Danmarks Biavlereforening deltager i projektet sammen med Københavns Universitet og fire afrikanske universiteter i Kenya, Tanzania og Ghana. Ved projektets start var projektets 6 PhD studerende (heraf 3 på DBF's del) allerede startet. Der blev afholdt inception workshop i Tanzania i februar, og projekt- og stakeholder workshops i november i Kenya. Aske Bosselmann, Mary Warui (PhD studerende) og Lise Hansted deltog med i alt to præsentationer i The First Apimondia Symposium on African Bees and Beekeeping i november i Tanzania.



Studerende fra VALOR-projektet på besøg i Danmark.

Projektets 6 PhD studerende var i Danmark fra 25.8 til 12.10, hvor de deltog i kursus om "struktur og økonomi i fødevarerindustrien" og i et special designet metodekursus på Københavns Universitet. Fra 1-6.8 var deres 6 afrikanske vejledere i Danmark. I 2014 har de studerende arbejdet på deres PhD beskrivelse, på indledende feltarbejde inkl. rapport herfra, udkast til GI protokol og de første publikationer og forberedt feltarbejde, som de snart er klar til, samt i varierende grad afhængig af land undervist og deltaget i undervisning på deres universiteter.



Økologisk biavl i Danmark

Projektet blev gennemført i 2014 og havde til formål at gennemføre en konference, hvor alle interessenter omkring økologisk biavl i Danmark blev inviteret. Konferencens skulle bl.a. klarlægge muligheder og hindringer for økologisk biavl i Danmark. Ønsket var at skabe større opmærksomhed omkring økologisk biavls muligheder i Danmark, samt i fællesskab at finde løsninger.

Selve konferencen blev afviklet den 3. oktober med 82 deltagere og oplægsholdere, bestående af bl.a. biavlere, repræsentanter fra NaturErhvervstyrelsen, Fødevarestyrelsen, Aarhus Universitet, Foreningen for Biodynamisk Jordbrug, Økologisk Landsforening, Landbrug & Fødevarer og Danmarks Biavlerforening. Herudover biavlere fra Tyskland og Sverige med erfaring inden for økologisk biavl. Efter konferencen blev udgivet temahæftet "Muligheder for at etablere økologisk biavl i Danmark". Dette temahæfte blev udsendt til alle medlemmer af Danmarks Biavlerforening og andre interessenter. Hæftet beskriver konkret hvordan den enkelte biavl kan komme i gang med at drive økologisk biavl i Danmark, samt principperne for økologi.

Økonomiudvalget

Udvalget består af Knud Graaskov (formand), Rigmor Johannesen og Bo Brebøl. Tilknyttet: Rune Havgaard Sørensen.

Driftopfølgning

Foreningens driftopfølgning finder sted på grundlag af en systematisk rapportering på kvartalsbasis. Hvert kvartal modtager først økonomiudvalget og derefter bestyrelsen en omfattende kvartalsrapport med følgende indhold:

- Status på medlemsudviklingen
- Foreningens politiske repræsentation, høringssvar og aktuelle sager
- Medieomtaler i interne og eksterne medier
- Salgsafdelingens resultater
- Status på hvert enkelt projekt
- Foreningens arrangementer
- Økonomisk status for foreningen med resultatopgørelse, balance og noter

Økonomistyring

Kvartalsrapporten danner grundlag for den løbende budgetopfølgning.

Hver måned modtager økonomiudvalg og bestyrelse endvidere en månedsbalance.

Det er udvalgets opfattelse at rapporteringen er fyldestgørende og danner et solidt grundlag for at bestyrelsen kan træffe de fornødne økonomiske dispositioner på et oplyst grundlag.

Foreningens likviditet er tilfredsstillende og egenkapitalen udvikler sig ligeledes tilfredsstillende frem mod et niveau på omkring 30 % af omsætningen.

Debitorstyringen fungerer tilfredsstillende, idet udestående fordringer er reduceret yderligere til kr. 106.314.-.

Projektstyring

Der er i det forløbne år arbejdet videre med rapporteringsformen, herunder bl.a. periodeforskydningerne mellem foreningens regnskabsperiode og de forskellige projekters regnskabsperioder, som desværre kun sjældent er sammenfaldende.

Den løbende projektrapportering har generelt fungeret godt og har sikret, at bestyrelsen hele tiden er ajour med projekternes faglige fremdrift og økonomi. I den kommende periode vil der blive arbejdet mere med risikovurdering og risikostyringen af projekterne.

Der er stort fokus på at projektledelsen er effektiv, og at såvel den faglige udførelse som den administrative håndtering opfylder projektsponsorernes krav. Dette fokus har medført at foreningen i det væsentlige har opnået de forventede tilskud.

Den i sidste års beretning omtalte klagesag har foreningen fået medhold i, men er samtidig i samme sag blevet mødt med et nyt krav om tilbagebetaling af et beløb på kr. 167.209,-. Vi finder kravet uberettiget og har påklaget kravet.

Det er fortsat bestyrelsens opfattelse, at projektarbejdet i Danmarks Biavlerforening er af afgørende betydning for det faglige udviklingsarbejde og for konsulenternes fortsatte udviklings- og formidlingsarbejde.



Fagligt udvalg

Udvalget består af Flemming B. Thorsen (formand), Arne T. Henriksen og Erling Atzen. Tilknyttede resursepersoner er Frank Nielsen, Ivan Nielsen og Klaus Langschwager. Tilknyttede konsulenter er Ole Kilpinen og Flemming Vejsnæs. Derudover har vi ad hoc tilknyttet resursepersoner til specifikke opgaver.

En stor tak til disse for deres hjælp, de er med til at sikre en bedre kvalitet i de vejledninger, vi udarbejder.

Årets arbejde

Den 1. februar 2014 deltog vi i en minikonference for erhvervsbiavlere. Fra udvalget deltog Frank Nielsen og Flemming Thorsen. Fra DBF desuden Knud Graaskov og Rune H. Sørensen.

Vi har i 2014 afholdt fire vellykkede arrangementer for større erhvervsbiavlere.

- I januar 2014 en meget vellykket tur til Soltau.
- Den 17. maj ERFA-dag hos Niels Peder Kilerich, Haderup.
- Den 20. september ERFA-dag hos Heino 'Bihuset', hvor vi så på 'dronningebank', derefter besøgte vi Lars Egelund Nielsen og så hans nye bygninger til en biavl på ca. 600 bifamilier.
- Den 11. oktober mødte vi en af Tysklands dygtige og spændende erhvervsbiavlere, Wolfgang Stöckmann, i et meget vellykket arrangement på Dalum landbrugsskole.

Erhvervsbiavlerne har på www.biavl.dk fået deres eget 'Forum for netværk +50 bikasser biavlere'.

På dette forum kan vi diskutere emner af almen interesse for erhvervsbiavlere. Vi kan foreslå emner til ERFA-dage for gruppen. Søge kollegaer til ture til eksempelvis Soltau, Sverigestur og så videre. Tiden vil vise om ideen vil blive brugt nok.

Af andre arrangementer har vi afholdt to fokusedage om Bier i haven: Den 8. september i København og den 10. september i Aarhus.

Udvalget har i årsplanen for 2015 sat sig for, at tilbyde arrangementer til alle målgrupper. Således er det målet at udbyde to arrangementer hver af målgrupperne, der foreløbig er defineret som 'erhvervsbiavlere', 'biavlere med 20-50 bifamilier' og 'fritidsbiavlere'. Udvalget vil endvidere i løbet af året i lighed med sidste år afholde et projektmøde med opfølgning på forningens projekter.

Honningkontrol og pollenanalyse

Vi oplever heldigvis sjældent sager, hvor honninger konstateres forurenede med foder. Skal vi bevare troværdigheden om dansk honning som et unikt produkt, må vi undgå den slags sager. Der er delte meninger om fodring. Som konsekvens heraf valgte bestyrelsen at lade fagligt udvalg udarbejde en: 'Vejledning i god fodringspraksis ved fodring af bifamilier'. Vejledningen kan læses i Tidsskrift for biavl 4, 2014.

Som en del af vores observationsbigårdsprojekt har vi mulighed for at udtage et mindre antal prøver af honning. Især kigger vi på pollen indhold, samt de fysiske kemiske forhold, såsom vandindhold, opvarmning (HMF værdi og enzym indhold). Det er yderst sjældent at vi ser problemer med honningkvaliteten og oprindelsesstedet for dansk honning.

Renparringsstationer

Med baggrund i en lidt trist sag med flytning af bier til en renparringsstation med et erstatningskrav til følge har fagligt udvalg udarbejdet en Powerpoint om renparringsstationer til undervisningsbrug i lokalforeninger.



Test af brugsdronninger kan styrke målene for avlen.

Sygdomstolerance og test af brugsdronninger

Vores projekter i sygdomstolerance og test af brugsdronninger prioriteres højt, da vi vurderer, at disse projekter er medvirkende til at styrke målene for avl hos danske dronningavlere. Vi er stadig overbeviste om, at dronninger avlet i Danmark, af danske dronningeavlere og efter danske avlskriterier, er de bedste dronninger til at sikre en sund dansk bestand af bier.

Vi har i 1. kvartal 2015 i samarbejde med resursepersoner arbejdet med revision af: "Vejledning til testværterne i test af brugsdronninger". Og som noget nyt: "Vejledning for dronningeavlere, der deltager i Test af Brugsdronninger". Vi forventer, at have disse vejledninger færdige i god tid til brug i sæsonen 2015.



Markedsføringsudvalget

Medlemmer: Bo Brebøl (formand), Rigmor Johansen og Jens Sproegel. Tilknyttet konsulent: Rolf Theuerkauf.

Markedsføringsudvalget har et bredt arbejdsfelt. Det dækker ikke alene markedsføring af biernes produkter: Honning, mjød, voks, pollen og propolis samt bestøvning af nytteafgrøder, prydplanter og natur. Markedsføringsudvalget skal også varetage Danmarks Biavlerforenings interesser overfor medlemmer, samhandelspartnere og sponsorer.

Arbejdet har i det forgangne år været centreret omkring 4 begivenheder:

- Indførelsen af en ny designlinje.
- Vedligehold og modernisering af etiketter.
- Deltagelsen i International Food Contest.
- Planlægningen af Danmarks Biavlerforenings 150-års jubilæum.

Designlinje

Danmarks Biavlerforening har ikke tidligere haft en konsekvent designlinje. Med den nye vejledning om design, herunder anvendelsen af logo, farver og skrifttyper samt indførelsen af en bi, der bevæger sig mere frit på brevpapir, kuverter og visitkort mm, hjælper vi både medarbejdere og medlemmer til en mere ensartet profil med større gennemslagskraft. Samtidig åbner vi mulighed for øget anvendelse af foreningens logo og egen etiket under respekt af den fælles designlinje. Diskussion og inspiration har været en løbende proces gennem året. Udførelsen har fundet sted i et professionelt samarbejde med reklamebureauet von Bülow siden december. Ved afholdelsen af generalforsamlingen skulle det gerne være fuldendt, således at der også foreligger en ny serie etiketter til den kommende sæson. Der vil blive satset på større muligheder for individuelt præg, også ved tryk i mindre serier.

Etiketter

I konsekvens af ovenstående udviklingsarbejde er de eksisterende etiketter kun blevet vedligeholdt og genoptrykt i det nødvendige omfang. Vi bestræber os på at lave en overgang, hvor de traditionsbundne kan holde sig til det kendte, samtidig med at vi åbner nye muligheder for dem, der ønsker det.

Tilskyndet af de nye regler om næringsdeklaration holdt Danmarks Biavlerforening i februar et møde med en repræsentant for Fødevarestyrelsen. Mødet

gav mulighed for at sikre, at foreningens vejledninger er ført korrekt ajour og var i øvrigt en kærkommen anledning til at bekræfte det gode samarbejde med Fødevarestyrelsen.

International Food Contest

Sidst i oktober måned deltog Danmarks Biavlerforening for anden gang med egen stand i International Food Contest i Herning-hallerne. Det er en stor begivenhed, hvor Mejeriforeningen forsøger at inddrage nye brancher. Selvom biavl kun udgjorde en lille del, har vi fundet det værdifuldt at kunne profilere os sammen med de øvrige fødevarerbrancher. Det er således planen at deltage igen i år. Enkelte foreninger har afholdt deres egen honningbedømmelse så tidligt, at de har kunnet nå at præmiere vinderhonningen med en tilmelding til International Food Contest. Markedsføringsudvalget anbefaler, at de øvrige foreninger også afholder deres honningbedømmelse, således at vinderhonningerne kan gå videre til International Food Contest.

150 års jubilæum

Danmarks Biavlerforenings planer for 150-års jubilæet i 2016 er blevet forberedt gennem flere år. Vi har sparet op, således at der hensættes i alt 200.000 kr. til jubilæet. Målet er, at hele befolkningens bevidsthed om biernes og biavlernes betydning skal slås grundigt fast i jubilæumsåret. Der arbejdes bl.a. med planer om frimærke og mønt samt en fest, der vil blive husket. Desuden undersøges mulighederne for at udgive en jubilæumsbog. Til festlighedernes afholdelse søger markedsføringsudvalget samarbejde med en biavlerforening, som kan motivere deres hjemkommune eller virksomheder i lokalområdet til at sponserer festlighederne og drage nytte af omtalen, som uden tvivl vil blive både omfattende og positiv.

Markedsføring

Salget af lokale varer bliver stadig mere væsentligt, ikke kun for biavlerne, men også for butikkerne. Markedsføringsudvalget og sekretariatet faciliterer løbende denne proces. Derudover har vi deltaget i møder med De Samvirkende Købmænd og med Coop's ledelse, samt deltaget i åbningen af frontløberbutikken Irma Axelborg.

I den anden ende af salgsskalaen er vi blevet spurgt om salg af flere hundrede tons honning til eksport. Sådanne ordrer kan Danmarks Biavlerforening ikke



med den nuværende struktur håndtere. Derfor videregiver vi gerne disse henvendelser til professionelle honninggrossister.

Honninggrossisten Jacobsen har i mange år anvendt DBF's logo på sin danske honning. Det har de betalt ca. 60.000 kr. om året for. Aftalen er nu opsagt (af Jacobsen), men Jacobsen har lov til at bruge restlagere af etiketter. De vil derfor kunne findes på hylderne nogen tid endnu.

Danmarks Biavlerforening har i det forgangne år indgået aftaler med plantekæden Bo Grønt om salg af bivenlige planter og med frøfirmaet Prodana om salg af bivenlige frøblandinger. DBF's logo bliver i denne forbindelse anvendt af de nævnte firmaer. Prodana udsteder yderligere et Bi-certifikat til kommuner og andre storkunder, som planter bivenligt.

Uddannelsesudvalget

Uddannelsesudvalget har siden sidste generalforsamling bestået af: Arne T. Henriksen (formand), Rigmor Johannesen, Flemming Thorsen og Erling Atzen. Flemming Vejsnæs har været tilknyttet udvalget som konsulent.

Uddannelsesudvalget og Fagligt udvalg har i årets løb arbejdet tæt sammen, da faglighed og uddannelse hænger tæt sammen.

Biavlskonferencen

Biavlskonferencen 2015 var henlagt til Vejen Idrætscenter, og blev i modsætning til de tidligere år ikke afholdt i forbindelse med generalforsamlingen. Det blev den hidtil største biavlskonference, og der har stort set kun været meget positive tilbagemeldinger fra deltagerne.

Vejen Idrætscenter blev valgt fordi det gav os nogle nye muligheder for at udvikle konferencen, så der bliver større muligheder for deltagerne for at sammensætte deres egen konference med hensyn til valg af aktiviteter, overnatning og måltider.

En af de nye muligheder vi havde i år var at have 3 workshops samtidigt om søndagen, hvor der var god tid til fordybelse i de respektive emner.

Det er hensigten, at fortsætte med at udvikle biavlskonferencen i denne retning de kommende år.

Kursus for yngre biavlere

Kurset for Yngre biavlere i forbindelse med biavlskon-

ferencen var igen i år fyldt med interesserede nyere biavlere. Kurset for yngre biavlere giver deltagerne en chance for at møde en række spændende og markante biavlere som undervisere. Peter Bartholdy var atter ankermand på kurset og som sædvanligt skal der lyde en stor tak til Peter for den indsats han gør for at gøre kurset til en succes. Desværre har Peter valgt, at ville holde en pause fra kurset næste år (han vil gerne deltage i biavlskonferencen!).

Vi får derfor brug for 1-2 afløserer til at arrangere næste års kursus.

International Meeting of Young Beekeepers

International Meeting of Young Beekeepers (IMBY) er en europæisk organisation, der arrangerer et årligt møde for unge biavlere mellem 12 og 16 år fra hele Europa. I år afholdes mødet i juli måned i Slovakiet. DBF vil gerne støtte dette arrangement og give unge biavlere mulighed for at deltage. Derfor blev det besluttet at give et tilskud fra N.S. Kristensens Mindefond, så deltagergebyret kan holdes på et rimeligt niveau.

Undervisningsmaterialer

Videoprojektet som er finansieret af NaturErhvervsstyrelsen, og som på vegne af de 5 biavlerforeninger i Danmark er gennemført af Danske Biavleres Landsforening, forventes klar til præsentation i løbet af 2015.

'Lærebog i Biavl' er udkommet i en ny udgave med adskillige opdateringer og nye afsnit.

Egil Holm har i samarbejde med DBF udgivet en ny lærebog for nye biavlere, 'Den nye Biavler', som ligger i forlængelse af det kursusmateriale som DBF udarbejdede for nogle år siden.



Ny undervisningsbog med levende bier.



Som noget helt nyt knytter denne bog den skrevne tekst, billeder og videoer sammen så et emne kan ses på flere forskellige måder. Linket til videoerne er placeret som QR-koder direkte i teksten, som kan skannes med mobiltelefon eller tablet ligesom de kan ses uafhængigt af bogen.

Bogen findes både i en trykt og en elektronisk udgave.

Det er planen at foretage en evalueringsrunde efter sæsonen, for at få klarlagt behovet for supplerende undervisningsmateriale til at understøtte bogen.

Uddannelsesudvalget har indledt et tættere samarbejde med de tilsvarende udvalg i Norge og Sverige med henblik på erfarings- og materialeudveksling og for at undersøge mulighederne for at arrangere fælles aktiviteter.

Medieudvalget

Et spændende år er gået. Ikke mindst i Medieudvalget. 2015 blev året med startskuddet til en ny elektronisk verden i vores forening. Det har været sjovt, men til tider også trukket tænder ud på personalet på kontoret, det er der ingen tvivl om. Mange beslutninger skulle tages. Penge skulle bruges, og resultatet skulle være godt.

Generelt er medieudvalget, nok ikke lige det udvalg der er de fleste opgaver i, men alligevel det udvalg hvor I møder os mest.

Og hvad laver vi så i udvalget? Overskrifterne er: Tidsskriftet, Annoncerne, Hjemmesiderne, Facebook

Tidsskriftet

Tidsskriftet er jo foreningens ansigt udad til, og udkommer i et oplag på op mod 6000 stk. hver måned. Det er noget vi ved rigtig mange ser frem til at modtage, men samtidig er der en stor omkostning forbundet med tidsskriftet, og noget af det vi ser på, er hvordan tidsskrift og fremtiden ser ud. Enige er vi dog om at tiden ikke er til at afskaffe vores tidsskrift, men at vi ikke kan undlade at se fremtiden, som en elektronisk verden. Som en lille start på dette, er vi så småt begyndt at lægge alle tidsskrifter online på hjemmesiden, under 'min side', således at I har online adgang til alle, mange år tilbage.

Økonomien i tidsskriftet er i høj grad baseret på indtægter fra annoncører, og et stort tiltag på annonce siden i 2014 har båret frugt, mod slutningen af året, og måske har i bemærket at tidsskriftet flere gange faktisk er udvidet med 4 sider. I forbindelse med tids-

skriftet, vil vi benytte lejligheden til at sige tak til jer der indsender artikler til dette. Vi mangler til stadighed den gode historie fra den enkelte biavl og lokalforeningerne. En stor tak til dem der vil bruge tid på at være skribent af månedens arbejde, det er en stor opgave, men en af de vigtigste og mest læste. Vi søger til stadighed skribenter til denne opgave, så sig til hvis I har lyst.



Tidsskriftet som hver måned lander hos landets biavlere.

De elektroniske medier

Den elektroniske verden, vinder mere og mere indpas, også i vores forening. Og året 2014, blev året hvor vi rigtig gik i luften med nye sider, bla. har vores facebook side gjort en stor forskel.

Af sider på nettes, skal især fremhæves varroahjemmesiden, som kontoret, har brugt rigtig meget tid på at få søsat i 2014. En ny hjemmeside er en bekostelig affære, men via projektmidler, har vi haft ca. 200.000 kr. til observations bigårde og varroaformidling. Via dem, har vi haft mulighed for at få søsat en ny side til oplysning om varroa. Dette skal gerne munde ud i at vi på sigt, vil få strømlignet vores forenings hjemmeside, få den fornyet, og gjort mere brugervenlig.

Formidling af nyheder fra foreningen kan jo gøres på mange måder, en af måderne er mail korrespondance, og nyhedsbrevet fra DBF er blevet opgraderet i årets løb, og vil fremover komme hyppigere, men det kræver jo at I får tilmeldt jer. Så vi vil appellere til at alle får ajourført jeres medlemsoplysninger på Biavl.dk med mailadresser osv.

En anden måde at formidle på er facebook. Siden blev for første gang nævnt til generalforsamlingen 2014, og er på rekordtid blevet en stor succes, med i dag 750 følgere, og I kan jo selv gå ind og se hvad der sker der. Det er en ny måde at formidle hurtigt, og nå mange på rekord tid.

Til slut vil vi i Medieudvalget gerne bringe et stort tak til konsulenter og kontoret i det hele taget, for en stor entusiasme og initiativrigdom i alt hvad der vedrører medier, og udførelse af dette.



Bestyrelsens afsluttende bemærkninger

Foreningsåret har som sædvanligt haft sine udfordringer, men det har også været et produktivt år med mange gode resultater. Det er bestyrelsens opfattelse, at vi er nået langt i arbejdet med at realisere sidste års forslag og planer:

1. DBF's strategi: Årsplan for 2014
2. Videreudvikle foreningens medlemstilbud, bl.a. kurser og arrangementer, kommunikation, o.a.
3. Sikre en effektiv fagpolitisk indsats i forhold til myndigheder, binævn, o.a.
4. Gennemgang af foreningens vedtægter

Endnu engang skal lyde en stor tak til alle medlemmer, lokalforeninger, personale og andre, som i det daglige gør en stor og ihærdig indsats for at foreningen kan leve op til sit formål, nemlig at 'virke for biavlens fremme' i Danmark.

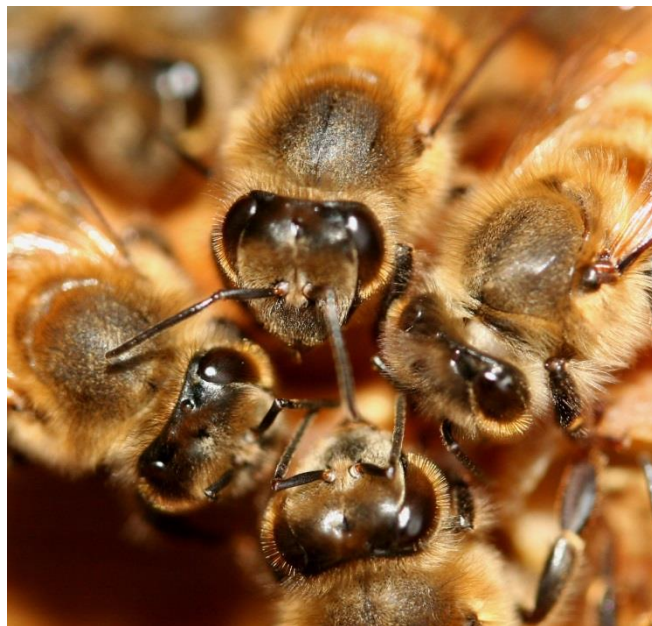


Foto: Hanne Larsen



Danmarks Biavlerforening
Fulbyvej 15 - 4180 Sorø
Tlf.: 57 86 54 70
E-mail: dansk@biavl.dk
www.biavl.dk

Danmarks Biavlerforening er videns- og interesseorganisation for Danmarks 5000 biavlere. Foreningen er stiftet i 1866, og har siden dengang haft til formål, at sikre danske biavlere de bedst mulige vilkår for at drive biavl og producere honning på en bæredygtig og rentabel måde.