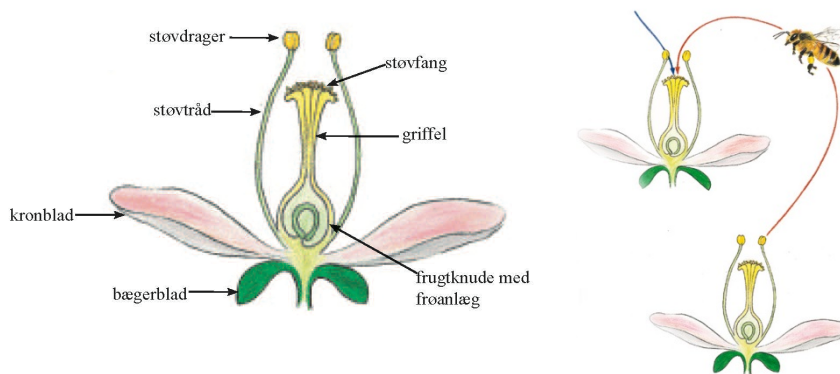


## BIEN OG BLOMSTEN



For at planter kan lave frø og frugter, skal deres blomster bestøves. Pollen (kaldes også for blomsterstøv) skal flyttes fra de hanlige støvdragere på en blomst og over på det hunlige støvfang på en anden blomst. Pollen kan flyttes på flere forskellige måder, for eksempel med vinden eller med hjælp fra dyr. Bjerne er rigtig gode til at flytte pollen fra blomst til blomst. Bjerne er derfor gode til at bestøve blomster.



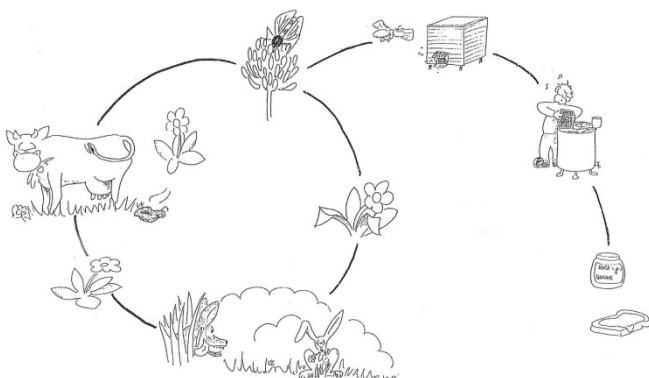
Blomster, som gerne vil have besøg af bier, må lokke bjerne til sig. Det gør de med flotte farver og mønstre, som bjerne lægger mærke til. Men blomsterne lokker også med nektar. Nektar er en sød saft, som bjerne er helt vilde med.

Nektaren er gemt nede i bunden af blomsten. Derfor må bjen kravle helt ned i blomsten for at få fat på nektaren. Når bjen kravler ind i blomsten, drysser der pollen ned på bjens krop. Kroppen er fyldt med lange hår, som pollenet kan sætte sig på. Efter at bjen har suget nektar, kravler den ud af blomsten og flyver til en ny blomst.

Når bjen lander på en ny blomst, kravler den ned i blomsten for at få fat i dens nektar. Mens den gør det, vil noget af pollenet fra bjens krop falde af og lande på støvfanget hos den nye blomst. Man siger at bjen har bestøvet blomsten.

Efter at bien har bestøvet blomsten vil pollenet vokse ned gennem griflen og ind i frugtknuden. I frugtknuden bliver de små frøanlæg befrugtet og kan nu udvikle sig til frø.

Biernes bestøvning af mange af naturens vilde planter er meget vigtig. Når blomsterne er blevet bestøvet, kan de sætte frø og frugt. På den måde kan der blive nye planter. Og samtidig lever mange dyr og fugle af at spise frø og frugt. Derfor er biernes bestøvning ikke kun vigtig for planterne, men også for dyrene. Man siger, at bierne er vigtige for den biologiske mangfoldighed i vores natur.

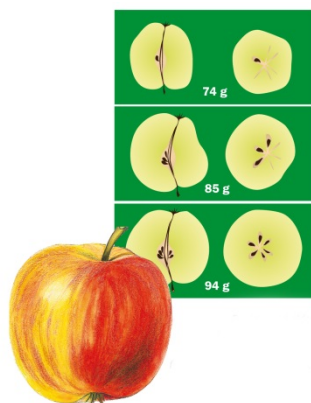


*Bierne er vigtige i naturens kredsløb. Mange bier kan bestøve mange blomster på planterne. Det giver mange frø, som bliver til mange nye planter. Det har køer og harer og alle andre planteædere glæde af. Det er vi også glade for, for vi bruger koens mælk og kød. Ræven er også glad for mange bier, for det giver mange planter, som giver føde til harer, som er en vigtig føde for ræven.*

Men biernes bestøvning er også vigtig for os. Var der ingen bier, så ville der heller ikke være ret mange jordbær, blommer, pærer og æbler til os. Og dem der var, ville være små og se mærkelige ud.

Næste gang du spiser et æble så prøv at tæl, hvor mange kerner der er i kernehuset. Er der 10? Hvis der ikke er 10 kerner, så er æbleblomsten ikke bestøvet rigtigt.

En æbleblomst indeholder nemlig 10 frø-anlæg. Hvis et æble skal blive stort og flot, skal alle de 10 frøanlæg befrugtes med pollen fra en anden blomst. Hvis ikke alle 10 frøanlæg blive befrugtet, så vil æblet blive lille og skævt.



*Et æble indeholder 10 frøanlæg.  
Alle disse frøanlæg skal befrugtes, for at få dannet et stort flot æble.*